

Secundaire analyse PES-onderzoek

Gebaseerd op de metingen 2002 – 2008

Leiden, Oktober 2008
Quatro-J Beleidscommunicatie
Jolanda Joossen

1. Inleiding

Iedere twee jaar wordt in Europees verband een onderzoek uitgevoerd naar het imago van de chemische industrie. Dit onderzoek is genaamd de PAN European Survey (PES). Voor Nederland is de Vereniging van de Nederlandse Chemische Industrie (VNCI) opdrachtgever voor dit onderzoek. Het onderzoek bestaat uit een standaard vragenlijst die in alle deelnemende Europese landen afgenomen wordt. In Nederland voert TNS NIPO dit onderzoek uit. Hierbij wordt gebruik gemaakt van een internet enquête die afgenomen wordt onder deelnemers aan het TNS NIPO panel¹.

De regiegroep Chemie² werkt aan een structurele verbetering van het imago van de chemie, middels het traject 'Chemie is overal'. In dit kader zijn de resultaten van het PES onderzoek uit 2008 uitgebreid in de regiegroep besproken. Dit riep nog al wat vragen op die om verduidelijking vragen.

De belangrijkste vragen zijn:

- de resultaten van 2008 zijn in het rapport vergeleken met de resultaten van 2006. Maar hoe is het beeld als de resultaten vanaf 2000 tot 2008 naast elkaar worden gezet?
- bij de meting van 2008 is de groep mensen die bij verschillende vragen het antwoord 'weet niet / geen antwoord' invult ineens opvallend groot. Soms meer dan 20%. De vraag is waar dit door veroorzaakt wordt en wat dit betekent voor de gevonden resultaten.
- het imago van de chemische industrie wordt voornamelijk afgemeten aan een rapportcijfer dat respondenten geven. Het rapportcijfer voor de chemie wordt gepresenteerd als een verschilscore. Er wordt gesproken over een imagoscore voor Nederland die berekend wordt door het percentage mensen dat negatief scoort (cijfer 1 t/m 5) op de chemische industrie af te trekken van het percentage mensen dat positief scoort (cijfer 6 t/m 10). We komen dan voor Nederland op een imagoscore van -22% (36% - 58%). De vraag is of we een ander resultaat krijgen als we in plaats van de verschilscore het gemiddelde rapportcijfer berekenen en of dit rapportcijfer daadwerkelijk een goede indicator is voor het imago van de chemische industrie?
- in het onderzoek zijn 14 imagoaspecten van de chemische industrie opgenomen. In hoeverre geven deze aspecten samen een goede indicatie van het imago van de chemische industrie?
- levert het onderzoek voldoende informatie over factoren die bepalend zijn voor een positief dan wel negatief imago van de chemie? Met andere woorden, is het onderzoek voldoende om communicatie-activiteiten voor het algemene publiek op te baseren?

De antwoorden op deze vragen worden in deze notitie gegeven. Daarnaast worden aanbevelingen gedaan voor toekomstige metingen van het PES onderzoek. Zowel over de vraagstelling als over de analyse van de resultaten. De notitie sluit af met een advies over het nut van aanvullend onderzoek onder het algemene publiek.

¹ Dit is een groep burgers die aan hebben gegeven deel te willen nemen aan onderzoek. Zij krijgen regelmatig via de computer een enquête voorgelegd over uiteenlopende onderwerpen.

² Dit is de begeleidingsgroep voor het imagotraject 'Chemie is overal'.

2. Aanpak van de analyses

TNS NIPO heeft de SPSS bestanden aangeleverd van de afgelopen vijf metingen van het PES onderzoek. Tevens is door TNS NIPO inzicht gegeven in de ‘weet niet / anders namelijk’ antwoorden van de verschillende metingen.

Vergelijking van de vijf metingen

De SPSS-bestanden van de 5 metingen zijn aan elkaar gekoppeld. Dan valt meteen op dat de vragenlijsten van al deze vijf metingen niet identiek zijn. In 2008 zijn er uiteraard een groot aantal vragen toegevoegd die betrekking hebben op het traject ‘Chemie is overal’. Maar ook in de andere standaardvragen zijn veranderingen doorgevoerd in de loop van de jaren. Dit betekent dat de vergelijking alleen mogelijk is op de vragen die alle vijf de metingen gesteld zijn.

Zo zijn in de meting van het jaar 2000 10 in plaats van 14 imagoaspecten voor de chemische industrie opgenomen. De onderstaande vier aspecten zijn vanaf 2002 toegevoegd:

- de chemische industrie doet haar best om op een ethisch en sociaal verantwoordelijke manier te werken;
- de chemische industrie zou meer gecontroleerd moeten worden door veel strengere wetten en regels;
- zonder haar bijdragen kan niet aan de behoeften van toekomstige generaties worden voldaan;
- de chemische industrie is een industrie waar ik voor zou willen werken.

Pas vanaf 2004 wordt de ervaring met de chemische industrie gemeten.

Verder valt op dat de onderzoeksresultaten van de meting in 2000 op vrijwel alle vragen afwijken van de resultaten van de latere metingen. De oorzaak hiervan is niet duidelijk³. Om de invloed van deze meting niet te groot te maken, hebben we er voor gekozen om de meting uit 2000 niet in deze secundaire analyse mee te nemen.

Het belangrijkste wat er veranderd is aan de vragenlijst is een andere antwoordcategorie bij alle vragen. Tot en met 2006 werd bij alle vragen een antwoordmogelijkheid ‘anders, namelijk’ toegevoegd. Mensen die bijvoorbeeld op de stellingen niet konden kiezen uit de voorgelegde antwoorden konden ‘anders, namelijk ...’ aanklikken en daarbij een antwoord intikken. Als we bekijken wat daar vervolgens aan antwoorden zijn ingetikt dan is dat in een deel van de gevallen ‘ik weet het niet’, maar voor een deel ook andere antwoorden. Respondenten werden tot en met 2006 dus in feite gedwongen om een antwoord te kiezen of om een antwoord in te tikken.

In de meting van 2008 is dit veranderd. In plaats van ‘anders, namelijk’ is een antwoordcategorie ‘weet niet / geen antwoord’ toegevoegd. Respondenten die dus geen eens of oneens wilden antwoorden op de stellingen of geen cijfer wilden geven voor de verschillende industrieën, kiezen het antwoord ‘weet niet / geen antwoord’. We zien dat de groep ‘anders, namelijk ...’ altijd relatief klein was, maar dat de groep ‘weet niet / geen antwoord’ veel groter is. Dat scheelt een factor vier. Bijvoorbeeld op de stelling ‘De

³ Ook verdere navraag bij TNS NIPO over eventuele veranderingen in de steekproef of in de ondervragingsmethode na 2000 levert niets op.

bedrijfswinsten in Nederland zijn te hoog', kruist 21% van de respondenten in 2008 het antwoord 'weet niet / geen antwoord' aan. In de meting van 2006 gaf 6% op deze vraag het antwoord 'anders, namelijk'.

De vraag is hoe we de resultaten nu moeten vergelijken. Hebben de resultaten van 2008 meer waarde omdat mensen niet in een antwoord gedwongen werden maar eerlijk konden aangeven dat ze het niet weten, of lijdt de meer gedwongen keuze van 2000 tot 2006 tot betrouwbare antwoorden?

In het rapport van het PES-onderzoek zijn voor alle vragen zowel de volledige resultaten gepresenteerd (percentage per antwoordcategorie) als ook de verschillscores. Deze verschillscore is gebruikt om de vergelijking te maken met het jaar 2006. Dat wil zeggen dat zowel de groep 'anders, namelijk' uit 2006 als de groep 'weet niet / geen antwoord' uit 2008 in de vergelijking tussen de jaren buiten beschouwing wordt gelaten. Dit doet dus geen recht aan de grote groep respondenten die in 2008 gekozen heeft voor het antwoord 'weet niet / geen antwoord'. Wij kiezen ervoor om het anders te doen. Wij gaan ervan uit dat een goede vergelijking tussen 2008 en voorgaande jaren niet mogelijk is. In feite kunnen we een goede vergelijking maken tussen 2002, 2004 en 2006. 2008 moeten we los bekijken. Dat hebben we dan ook gedaan voor de meest relevante vragen uit de vragenlijst van het PES onderzoek.

Imago van de chemische industrie

In het PES onderzoek wordt op twee verschillende manieren het imago van de chemische industrie bepaald:

1. op basis van een rapportcijfer. De respondenten krijgen 8 industrieën voorgelegd met het verzoek om een algemene mening weer te geven over deze sectoren op een schaal van 1 tot 10. 10 betekent dat men een heel positieve mening heeft over deze sector en 1 dat men een heel negatieve mening heeft. Vervolgens wordt voor alle sectoren een imagoscore bepaald door het percentage mensen dat 1 t/m 5 scoort af te trekken van het percentage mensen dat 6 t/m 10 scoort.
2. op basis van een 14-tal imagoaspecten. Via 14 stellingen wordt de mening gepolst over mogelijke voor- en nadelen van de chemische industrie. Respondenten kunnen een score geven van 1 t/m 10. Waarbij 1 helemaal niet mee eens betekent en 10 helemaal mee eens. Ook hier worden de resultaten per imagoaspect gepresenteerd door de verschillscore weer te geven. Het zogenaamde imagoprofiel per aspect is berekend door het percentage mensen dat 1 t/m 5 scoort af te trekken van het percentage mensen dat 6 t/m 10 scoort.

1. In het PES rapport is de imagoscore op basis van het rapportcijfer weergegeven. Deze is voor de chemische industrie in 2008 het meest negatief van alle sectoren. Er wordt in het rapport gesproken over een daling in het imago van de chemische industrie ten opzichte van 2006. In de secundaire analyses hebben we een gemiddeld rapportcijfer van de respondenten berekend. Deze resultaten laten een ander beeld zien dan via de eerder beschreven methode.

2. In de rapportage van het PES onderzoek zien we op veel van de 14 imagoaspecten een verbetering ten opzichte van 2006. We hebben bekeken of van de 14 imagoaspecten één imagoscore te maken is. Dus of er een samenhang is tussen de antwoorden op de verschillende aspecten. Vervolgens is de imagoscore vergeleken over de metingen en is nagegaan of deze imagoscore een samenhang vertoont met andere variabelen, zoals het eerder berekende gemiddelde rapportcijfer voor de chemische industrie.

Rapportage

Deze notitie is als volgt opgebouwd. In het volgende hoofdstuk (hoofdstuk 3) staan de resultaten beschreven die de analyses opgeleverd hebben. Hierbij is de volgorde van de vragenlijst aangehouden.

In 3.1 staat de houding ten aanzien van het bedrijfsleven in Nederland beschreven over de afgelopen vier metingen.

In 3.2 staat de imagoscore voor de chemische industrie, berekend als het gemiddelde rapportcijfer van de respondenten. Dit wordt voor de afgelopen vier metingen weergegeven en vergeleken met de imagoscore in het PES rapport.

In 3.3 staan de imagoscores op basis van de 14 imagoaspecten over de afgelopen vier metingen, een imagoschaal en de relatie tussen deze imagoscore en andere variabelen.

In 3.4 staat informatie over de andere vragen uit het PES onderzoek.

In hoofdstuk vier treft u het antwoord op de vragen en een reflectie op het onderzoek. Dit leidt tot aanbevelingen over toekomstig onderzoek.

3. Resultaten

De belangrijkste resultaten worden in dit hoofdstuk gepresenteerd. Eerst wordt steeds een vergelijking gemaakt tussen 2002, 2004 en 2006. De resultaten uit 2008 worden los besproken.

3.1 De houding ten aanzien van het bedrijfsleven

De vraag luidt: allereerst volgt een aantal stellingen. U kunt voor elke stelling aangeven in hoeverre u het ermee eens of oneens bent. Bent u het met de volgende stelling:

- helemaal eens
- grotendeels eens
- grotendeels oneens
- helemaal oneens
- anders, namelijk (2008: weet niet / geen mening)

De stellingen die voorgelegd zijn luiden:

1. de voordelen van de moderne technologie zijn groter dan de risico's
2. de bedrijfswinsten in Nederland zijn te hoog
3. wat goed is voor bedrijven is ook goed voor de gewone man
4. de voornaamste rol van een bedrijf is concurrerend zijn, zelfs al betekent dit dat het aantal werknemers in dat bedrijf verlaagd moet worden
5. de natuur heeft een eigen waarde die veel belangrijker is dan haar voordelen voor de mens
6. de meeste bedrijven doen hun best om op een ethische en sociaal verantwoordelijke manier te werken.

De resultaten zijn weergegeven in figuur 1.

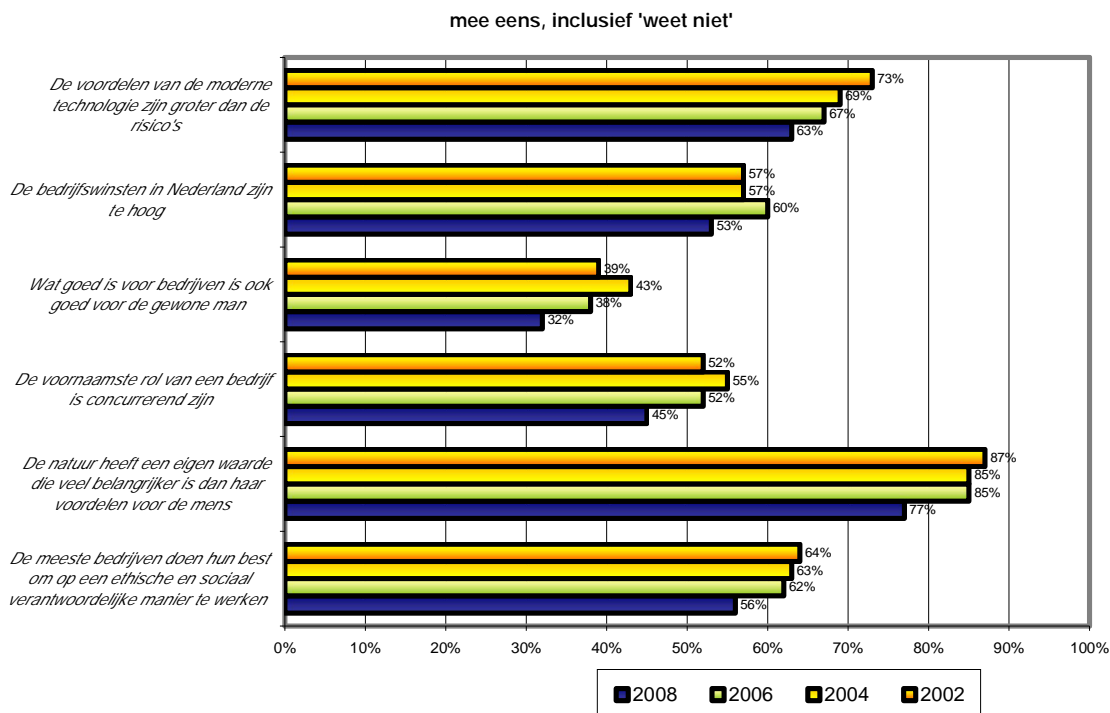
Bekijken we eerst de metingen 2002 t/m 2006 dan valt het volgende op:

- De meeste instemming is er met stelling 5 'de natuur heeft een eigen waarde die veel belangrijker is dan haar voordelen voor de mens', gevolgd door stelling 1 'de voordelen van de moderne technologie zijn groter dan de risico's', en stelling 6 'de meeste bedrijven doen hun best om op een ethische en sociaal verantwoordelijke manier te werken'. Stelling 3 'wat goed is voor bedrijven is ook goed voor de gewone man' krijgt in deze periode steeds de minste bijval.
- de resultaten op de laatste twee stellingen (5 en 6) zijn zeer constant door de jaren heen. Dat wil zeggen dat de mening van de respondenten op deze twee stellingen niet verandert. Ook op stelling 1, 2 en 4 treedt geen significante verandering op.
- De enige significante verandering die zich in de periode 2002 – 2006 voordoet is op stelling 3. Op deze stelling 'wat goed is voor bedrijven is ook goed voor de gewone man' was tussen 2002 en 2004 sprake van een significante stijging van het aantal instemmers, maar dat is tussen 2004 en 2006 weer significant gedaald.

Kijken we naar de resultaten van 2008 dan valt het volgende op:

- de groep die kiest voor het antwoord 'weet niet / geen antwoord' bedraagt per stelling respectievelijk: 14, 21, 10, 6, 9 en 10%. Met name bij stelling 2 zijn er dus veel respondenten die het antwoord hierop schuldig moeten blijven.
- op alle stellingen ligt het percentage respondenten dat instemt met de stelling lager dan in voorgaande drie metingen.

- De volgorde van instemming met de stellingen is in 2008 vergelijkbaar met eerdere jaren (meeste instemming voor stelling 5, de minste voor stelling 3).



Figuur 1. Houding ten aanzien van het bedrijfsleven

Er is middels factoranalyse gekeken of er een onderliggende houdingsschaal aanwezig is voor wat betreft de houding ten aanzien van het bedrijfsleven. Dat blijkt niet zo te zijn⁴. Dus de zes stellingen moeten als losse stellingen worden behandeld.

Met name de stelling 5 en 6 blijken zeer robuust door de metingen heen. Van de laatste stelling is dit opvallend gezien het feit dat MVO bij bedrijven toch veel aandacht gekregen heeft in de periode 2002 – 2006. Dit heeft echter niet geleid tot een ander resultaat op deze stelling. De resultaten op de andere stellingen zullen naar verwachting meer samenhangen met de economische situatie in het land en met het politieke klimaat.

De meting van 2010 zal uit moeten wijzen hoe de ontwikkeling op deze stellingen zich verder voortzet.

3.2 Imagoscore op basis van het rapportcijfer

De vraag luidt: Er volgt nu een aantal industrieën. Kunt u voor elk van deze sectoren uw algemene mening geven op een schaal van 1 tot 10, waarbij 10 betekent dat u een heel positieve mening hebt over deze sector en 1 dat u een heel negatieve mening hebt. U kunt de tussenliggende scores gebruiken om uw mening te nuanceren. Naast de cijfers was er een antwoordcategorie 'anders, namelijk.....' (in 2008 weet niet / geen antwoord).

De voorgelegde industrieën zijn:

- de chemische industrie
- de automobiel industrie

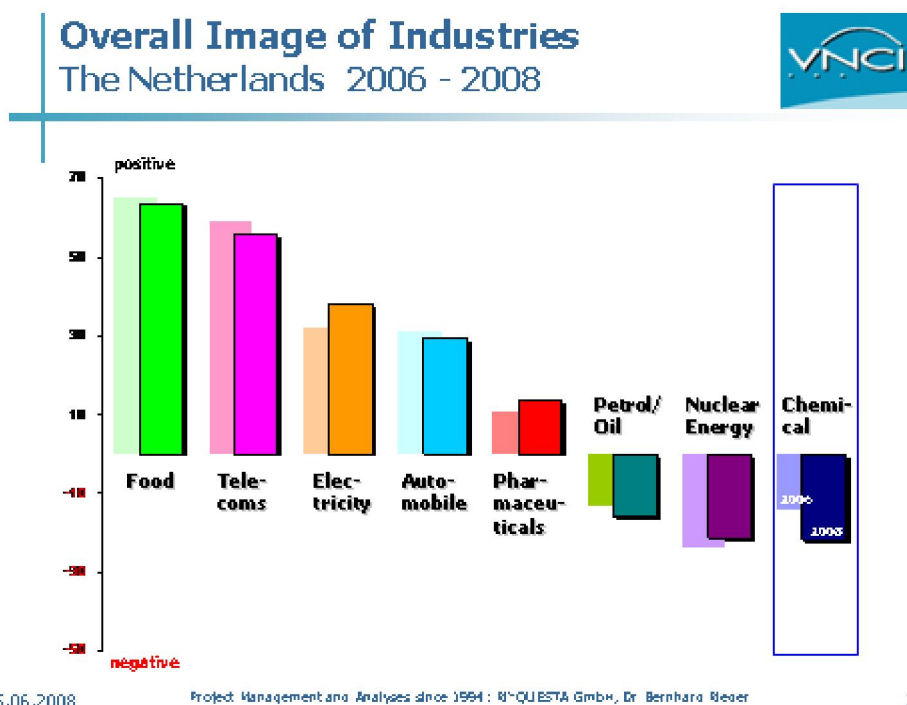
⁴ Uit de factoranalyse komen twee factoren naar voren. De eerste bevat stelling 1, 3, 4 en 6 en de tweede stelling 2 en 4. Beide factoren geven echter een lage alfa's cronbach waarde (.50 versus .25), zodat we statistisch gezien niet kunnen spreken over een betrouwbare schaal.

- de telecommunicatie en elektronische industrie
- de farmaceutische industrie
- de petroleum- en olieindustrie
- de elektriciteits industrie
- de voedingsmiddelen industrie
- de kernenergie industrie

De industrieën worden random aangeboden, dat wil zeggen dat ze in verschillende volgorde aangeboden worden aan de respondenten. De respondenten weten vooraf niet welke acht industrieën zo voorgelegd krijgen.

De resultaten gepresenteerd in het PES rapport zijn zoals eerder gezegd gebaseerd op het verschil tussen de mensen die positief scoren (cijfer 6 t/m 10) en de mensen die negatief scoren (cijfer 1 t/m 5). Heb je een negatieve totaalscore dan wil dat zeggen dat er meer mensen negatief zijn dan positief. Dat is voor de chemie het geval. De chemie heeft in 2008 een totaalscore van -22% (36% - 58%) en scoort hiermee het laagst van alle industrieën in 2008. De score wordt vergeleken met 2006. Toen was er sprake van een totaalscore van -14%. De conclusie luidt dat de imagoscore voor de chemie slechter is dan in 2006. In het rapport zet men ook de resultaten vanaf 1996 op een rij. Er is dan over die gehele periode genomen sprake van een neergaande lijn.

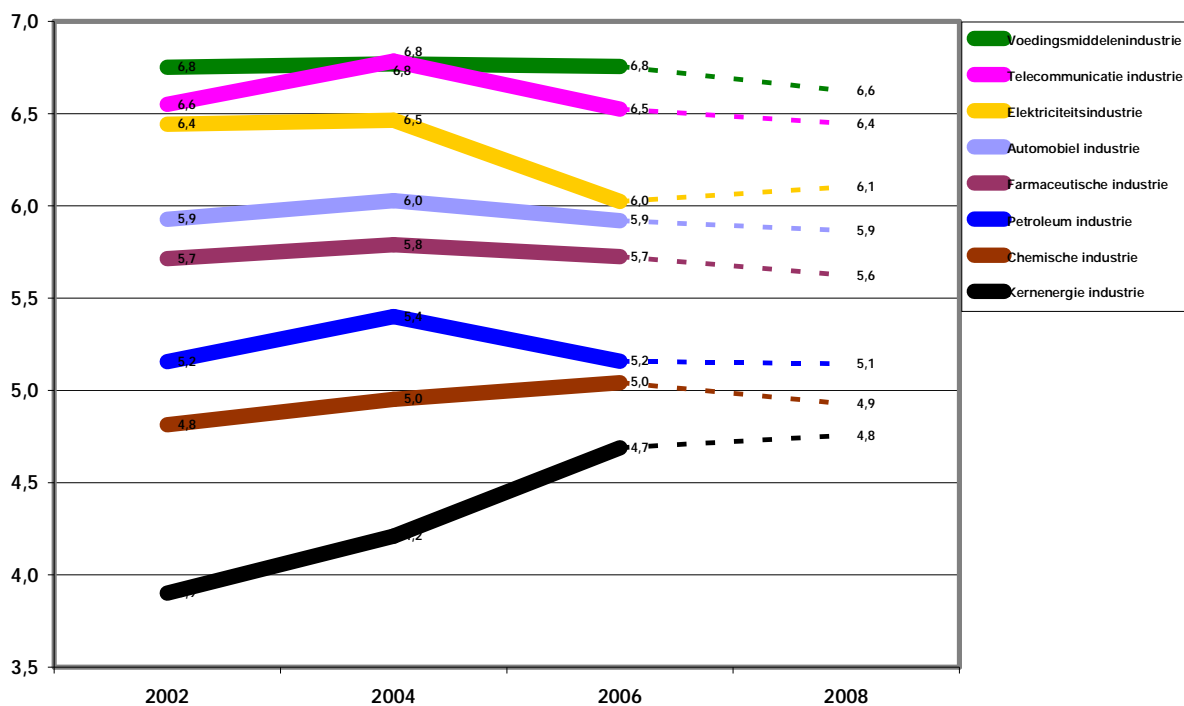
In het rapport is onder andere het volgende plaatje te zien.



05.06.2008 Project Management and Analyses since 1994: RI-QUESTA GmbH, Dr. Bernhard Kleber 26
Figuur 2. Imagoscore industrieën 2006 – 2008

Aangezien respondenten een score hebben gegeven van 1 – 10 kunnen we ook gemiddelde cijfers uitrekenen voor de metingen. We krijgen dan het beeld in figuur 3. Mensen die in een van de metingen ‘weet niet / geen antwoord’ aangeven, of in eerder metingen ‘anders,

namelijk' doen niet mee, zij gaven geen score⁵. Aangezien deze groep in 2008 slechts klein is, is een voorzichtige vergelijking met 2008 hier wel mogelijk.



Figuur 3. Gemiddeld rapportcijfer voor de chemische industrie

De belangrijkste conclusie die we uit figuur 3 mogen trekken is dat het cijfer voor de chemische industrie in de periode 2002 – 2006 niet is veranderd. Het ligt steeds op of net iets onder de 5. De meting van 2008 laat ook een vergelijkbaar cijfer zien.

Het cijfer dat respondenten geven aan de kernenergie industrie ligt lager dan het cijfer voor de chemische industrie. Kernenergie is qua beoordeling wel aan een significante opmars bezig vanaf 2002.

Voor de meeste overige industrieën geldt dat het cijfer niet significant verandert in de loop van de jaren. Alleen het cijfer voor de elektriciteitsindustrie is in 2006 significant gedaald ten opzicht van 2004. De industrieën blijven vanaf 2002 tot nu hun zelfde positie houden ten opzichte van elkaar.

Het rapportcijfer voor de chemische industrie hangt significant samen met een aantal achtergrondfactoren. Kijken we over alle vier de metingen dan is de gemiddelde score van alle respondenten voor de chemische industrie een 4,9. Daarvan af wijken:

- mannen: gemiddeld 5,1 vrouwen 4,7;
- 66 jaar of ouder 5,2 tegen bijvoorbeeld jonger dan 21 4,7
- opleiding: hoogste klasse 5,1 laagste klasse 4,7
- inkomen > 91.000 euro 5,4 en minder dan 13.500 euro 4,5
- veel ervaring met de chemie 5,9 geen ervaring 4,9
- afkomstig uit het noorden van het land 4,7, het oosten 4,9 en de drie grote steden / zuiden en rest west 5,0.

⁵ Overigens was dit percentage in 2008 ‘slechts’ 6% (bijna 60 personen). In de jaren ervoor gaf iedereen een cijfer.

Enkele opmerkingen bij deze resultaten:

- opvallend is dat het gemiddelde rapportcijfer in al deze jaren nauwelijks verandert.
- eveneens opvallend is dat relatief weinig respondenten er in 2008 voor hebben gekozen om op deze vraag 'weet niet / geen antwoord' te geven (6%). Dat is opvallend gezien de resultaten op eerdere vragen. Dit lijkt er op te wijzen dat mensen gevoelsmatig een cijfer geven voor de chemie (niet gebaseerd op kennis) en dat dit cijfer blijkbaar vrij constant is door de jaren heen.

3.3 Imagoscore op basis van 14 houdingsaspecten

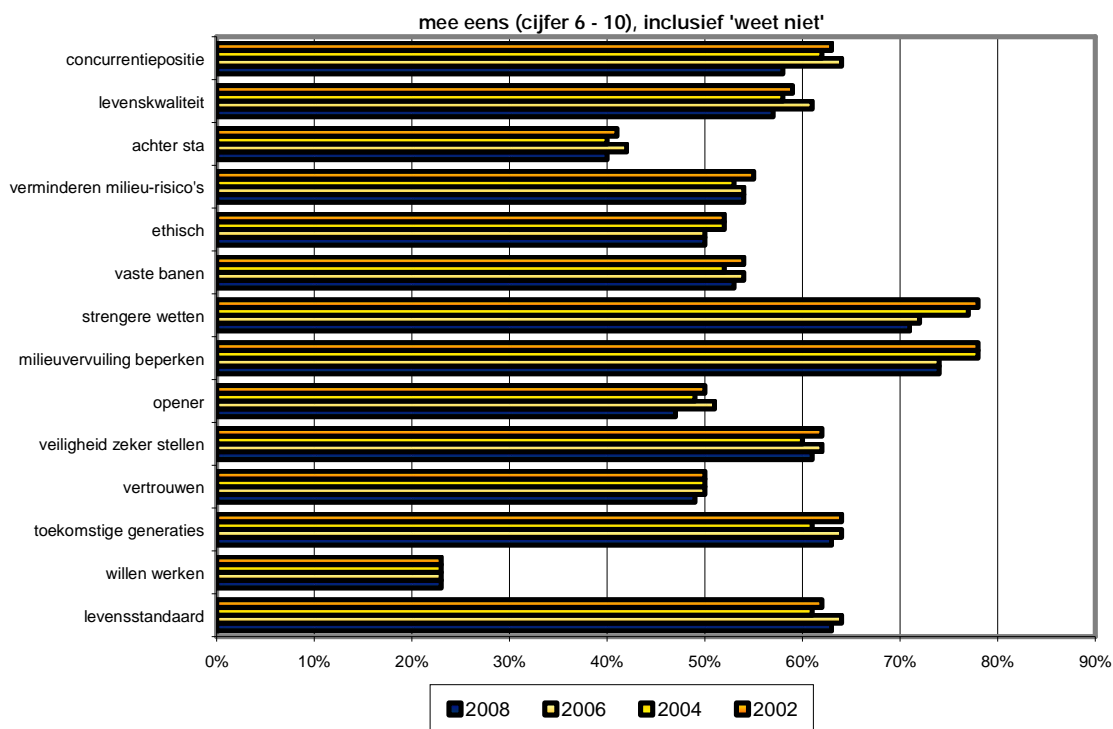
De respondenten die meededen aan het onderzoek kregen 14 stellingen voorgelegd over de chemische industrie.

De vraag luidt: nu volgt een aantal stellingen over de chemische industrie. Als u denkt aan de chemische industrie in Nederland bent u het dan met de stellingen eens of oneens. Als u het met de stelling helemaal eens bent geeft u een 10, als u het helemaal niet met de stelling eens bent geeft u een 1. Opnieuw kunt u de tussenliggende scores gebruiken om een antwoord te nuanceren. Naast de cijfers was er een antwoordcategorie anders, namelijk (in 2008 weet niet / geen antwoord).

De voorgelegde stellingen zijn: De chemische industrie

1. is essentieel voor de kracht en de concurrentiepositie van onze nationale economie
2. levert reële bijdragen tot mijn levenskwaliteit door nieuwe en veilige producten
3. is een industrie waar ik achter sta
4. vermindert constant de milieu- en gezondheidsrisico's van haar producten
5. doet haar best om op een ethisch en sociaal verantwoordelijke manier te werken
6. biedt vaste banen voor de toekomst
7. zou meer gecontroleerd moeten worden door veel strengere wetten en regels
8. doet tegenwoordig aanzienlijk meer om de milieuvervuiling te beperken dan vroeger
9. is opener en informeert het publiek vollediger dan in het verleden
10. verbetert constant haar inspanningen om de veiligheid voor haar werknemers en omwonenden zeker te stellen
11. verdient ons vertrouwen
12. zonder haar bijdrage kan niet aan de behoeften van toekomstige generaties worden voldaan
13. is een industrie waar ik voor zou willen werken
14. zonder haar bijdrage kan onze levensstandaard niet worden gehandhaafd

Als we de verandering bekijken op de afzonderlijke stellingen dan ontstaat het volgende beeld.



Figuur 4. Percentages instemmers met de 14 stellingen

In figuur 4 staat het percentage mensen dat aangeeft het eens te zijn met de stellingen (score 6 t/m 10). Allereerst de vergelijking voor de periode 2002 – 2006.

- de meeste instemming is er met de stellingen: de chemische industrie
 - o zou meer gecontroleerd moeten worden door veel strengere wetten en regels (7)
 - o doet tegenwoordig aanzienlijk meer om de milieuvervuiling te beperken dan vroeger (8)
- de minste instemming voor de stellingen: de chemische industrie

 - o is een industrie waar ik voor zou willen werken (13)
 - o is een industrie waar ik achter sta (3)

De percentages instemmers op deze twee stellingen is door de jaren heen vrijwel stabiel.

- Vergelijken we de resultaten in de periode 2002 – 2006 op al deze 14 stellingen, dan verandert er weinig. Alleen voor de stellingen 7 en 8 daalt het percentage instemmers significant in de periode 2004 – 2006.

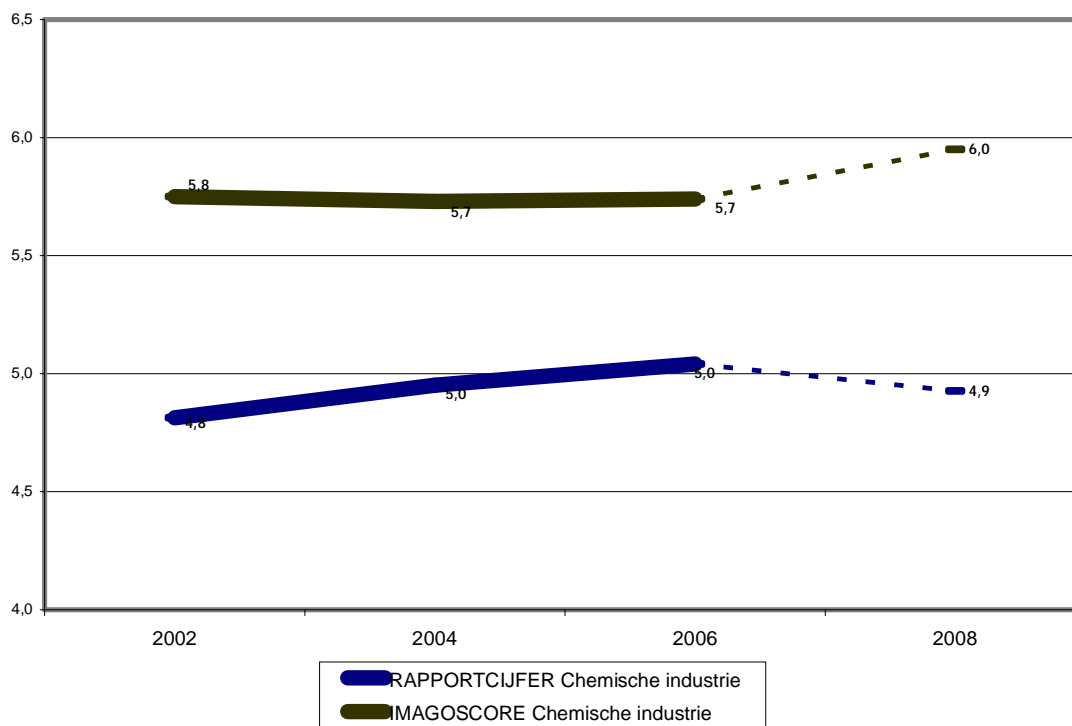
Dan de resultaten voor 2008:

- het percentage respondenten dat op de veertien stellingen kiest voor het antwoord 'weet niet / geen antwoord' varieert tussen de 7 – 17%. Op stelling 6 antwoordt 17% 'weet niet' en op stelling 7 7%.
- Op alle stellingen ligt in 2008 het percentage respondenten dat instemt met de stelling gelijk of lager dan in voorgaande metingen.
- Ook hier blijft de volgorde van instemming met de stellingen vergelijkbaar met eerdere jaren.

Door middel van een factoranalyse is gekeken of deze stellingen samen een goede schaal vormen. Dat wil zeggen dat er een samenhang is tussen de antwoorden. Een positief antwoord op de ene stelling leidt ook tot een positieve score op de andere stelling. Dat blijkt voor 12

van de 14 stellingen zo te zijn⁶. De samenhang is groot, alpha's cronbach = 0,935. We kunnen dan voor deze 12 stellingen een imagoscore berekenen. Hierbij zijn de 'weet niet / geen antwoord' eruit gehaald. Deze score loopt van 1 – 10. De gemiddelde imagoscore is voor 2008 6,0.

Bereken we deze score ook voor de voorgaande metingen dan ontstaat het volgende beeld.



Figuur 5 Gemiddelde imagoscore en gemiddeld rapportcijfer

De imagoscore voor de chemische industrie is in de periode 2002 – 2006 constant. Dat wil zeggen dat de mening van het Nederlandse publiek over de chemische industrie niet is veranderd. Hoewel we voorzichtig moeten zijn met een vergelijking met 2008 lijkt er nu sprake van een stijging van de imagoscore (op basis van de 12 stellingen). De meting in 2010 moet uitwijzen of dit inderdaad het geval is.

Het gemiddelde rapportcijfer is zoals gezegd stabiel over de jaren. De samenhang tussen de imagoscore en het rapportcijfer is 0.60⁷. Dat is niet erg hoog. Een positieve reactie op de stellingen over de chemische industrie zorgt dus niet automatisch voor een hoger cijfer voor de chemische industrie. Dit onderschrijft de gedachte dat een cijfer meer op gevoel gegeven wordt dan op basis van daadwerkelijke kennis.

De hier ontwikkelde imagoscore lijkt een betere en robustere maat voor het meten van de houding van het Nederlandse publiek tegenover de chemische industrie dan het rapportcijfer.

⁶ De stellingen die er buiten vallen zijn: 'De chemische industrie zou meer gecontroleerd moeten worden door strengere regels en wetten' en 'De chemische industrie is een industrie waar ik voor zou willen werken'.

⁷ Deze samenhang is berekend voor respondenten die zowel het rapportcijfer in hebben gevuld als ook een antwoord gegeven hebben op al de veertien stellingen.

Zoals verwacht hangt de imagoscore samen met de achtergrondfactoren van de respondenten. We zien de volgende significante verschillen:

- mannen: gemiddeld 5,9 vrouwen 5,7
- 66 jaar of ouder 6,2 tegen bijvoorbeeld jonger dan 21 5,5
- opleiding: hoogste klasse 5,9 laagste klasse 5,7
- inkomen > 91.000 euro 6,3 en minder dan 13.500 euro 5,6
- veel ervaring met de chemie 6,6 geen ervaring 5,7

De regio waaruit men afkomstig is, is niet van invloed op de houdingscore ten aanzien van de chemische industrie.

Tot zover de belangrijkste vragen die we in deze secundaire analyse wilden bespreken.

3.4 Overige vragen uit de vragenlijst

Tenslotte zijn er nog een drietal vragen gesteld in de lijst. Enkele opmerkingen daarover.

- gevraagd is aan de respondenten om aan te geven wat de belangrijkste voordelen zijn van de chemische industrie en wat de belangrijkste nadelen. Ze kregen hierbij steeds de keuze uit 5 antwoorden. Op beide vragen is in 2008 het aantal respondenten dat 'weet niet / geen antwoord' geeft even groot dan het aantal respondenten dat in eerdere metingen 'anders, namelijk ...' antwoordde (6% respectievelijk 4%). Dat betekent dat een vergelijking zoals in het rapport hier wel mogelijk is.
- gevraagd is vanaf 2004 hoe burgers tegen chemische producten aankijken. De vraag luidt: wanneer u zowel de voordelen als de risico's van chemische producten in overweging neemt – zou u dan zeggen dat al met al de positieve aspecten van chemische producten in de huidige maatschappij groter zijn dan de negatieve aspecten, of zijn de negatieve aspecten groter dan de positieve. In 2008 antwoord 17% 'weet niet / geen antwoord' op deze vraag. Dit betekent dat de resultaten niet over heel de periode vergeleken mogen worden. In 2004 en 2006 denken de respondenten hetzelfde over chemische producten. 67% vindt de positieve aspecten van chemische producten groter dan de negatieve aspecten. In 2008 is dit 58%.
Deze vrij positieve houding van de Nederlandse burgers ten opzichte van chemische producten is overigens opvallend omdat de houding ten aanzien van de industrie niet positief is. En ook omdat blijkt dat burgers zeer weinig afweten van chemische producten. In 2008 is aan de vragenlijst een vraag toegevoegd over chemische producten. Respondenten werden gevraagd om minimaal drie chemische producten te noemen. Eén derde van de respondenten slaagde hier niet in. Verder werden met name geneesmiddelen, schoonmaakmiddelen en verf genoemd.
- Tenslotte is ook vanaf 2004 gevraagd hoe burgers tegen strengere regelgeving aankijken. De vraag luidt: Wanneer de chemische industrie onder strengere controle komt te staan door strengere wetten en voorschriften, dan kan dit verschillende gevolgen hebben. Welke daarvan baart u de meeste zorgen. De respondenten hadden de keuze uit drie antwoorden. In 2008 antwoord maar liefst 24% 'weet niet, geen antwoord' op deze vraag. Een zeer hoog percentage vergeleken met de eerdere metingen. Een vergelijking met eerdere jaren is hierop dus niet zinvol.

4. Conclusies en aanbevelingen

Deze secundaire analyse heeft een aantal belangrijke conclusies opgeleverd.

1. De verandering van de antwoordcategorie ‘anders, namelijk...’ in 2008 door ‘weet niet / geen antwoord’ heeft grote gevolgen voor de vergelijkbaarheid van de resultaten. Het heeft er toe geleid dat in 2008 op de meeste vragen een grote groep respondenten het antwoord ‘weet niet / geen antwoord’ geeft.
2. De resultaten uit 2008 mogen daarom niet zonder meer vergeleken worden met voorgaande jaren.
3. De conclusie is bovendien gerechtvaardigd dat veel vragen moeilijk te beantwoorden zijn door de respondenten.
4. Het gemiddelde rapportcijfer voor de chemische industrie is constant in de periode 2002 – 2006. Dit lijkt ook voor 2008 weer het geval.
5. Ook voor vrijwel alle andere industrieën is het rapportcijfer door de jaren heen constant.
6. Veranderingen en ontwikkelingen in de industrieën lijken weinig invloed te hebben op het rapportcijfer. We mogen hieruit veronderstellen dat het rapportcijfer meer gegeven wordt op basis van een gevoel over de industrieën dan op basis van daadwerkelijke kennis van de industrieën.
7. De imagoscore op basis van een twaalfstal stellingen over de chemische industrie lijkt een betere maat voor het imago van de chemie dan het rapportcijfer. Beide cijfers vertonen weinig onderlinge samenhang.
8. In 2010 moet blijken of deze imagoscore daadwerkelijk toeneemt, dus of er sprake is van een positiever imago voor de chemische industrie.
9. Mannen, ouderen, hoger opgeleiden, mensen met een hoger inkomen en met ervaring met de chemische industrie hebben een positiever beeld van de chemische industrie.

Deze conclusies hebben gevolgen voor de volgende PES metingen. Het advies is om:

- Vanaf nu de antwoordcategorieën consequent hetzelfde te houden. Neem hierbij 2008 als de nieuwe standaard.
- Voor het imago van de chemische industrie de imagoscore op basis van de 12 stellingen als maat aan te houden.
- Het rapportcijfer meer waarde te geven door in de vragenlijst kennis aan te dragen over de verschillende industrieën. Voor de vergelijkbaarheid is het dan zinvol het rapportcijfer twee keer te meten. Vooraan in de vragenlijst zonder aanvullende kennis, en achteraan met aanvullende kennis.
- Alle vragen kritisch te bekijken op relevantie. Met name de vragen die door veel mensen niet te beantwoorden zijn (enkele stellingen over het bedrijfsleven, over strengere wetgeving, voordelen en risico's van chemische producten).

De vraag die nog onbeantwoord is, is de vraag of het PES onderzoek voldoende informatie oplevert om communicatie-activiteiten voor het algemene publiek op te baseren. Dit is mijns inziens niet het geval. Het onderzoek levert wel:

- een beeld van de houding van burgers ten aanzien van de chemische industrie en ten aanzien van de chemie als sector;
- inzicht in imagoaspecten die burgers juist wel aanspreken en aspecten die niet aanspreken;

- inzicht in de kennis van burgers over de chemie en met name over chemische producten.

Het is hiermee een goede nulmeting om de verdere ontwikkelingen op te monitoren.

Wat nog ontbreekt is inzicht in de aangrijpingspunten voor de communicatie. De volgende vragen zijn nog niet beantwoord.

- Staan burgers wel open voor informatie over de chemie (awareness). En als dat zo is, welke kennis moeten we burgers dan aanreiken om hen een positiever beeld van de chemie te geven. Moet de kennis gericht zijn op bijvoorbeeld de werkgelegenheid die chemie biedt, of op de belangrijke producten die mede op basis van chemie ontstaan? Met andere woorden, met welke boodschap kunnen we ze aanspreken?
- Hoe kunnen we burgers het beste bereiken, op welke momenten, via welke kanalen. Welke toon en beelden spreken aan.

Indien het traject 'Chemie is overal' daadwerkelijk met activiteiten voor de burgers aan de slag wil is aanvullend onderzoek zinvol. Dit moet gaan om kwalitatief onderzoek onder verschillende groepen burgers. Hierbij is onderscheid naar leeftijd, geslacht, opleiding, regio en ervaring met de chemie van belang.